

# CHIFFRES UTILES 2020

Fondation Bon Sauveur  
de Bégard



*Résolument proche, humain et innovant*

BILAN & PERSPECTIVES

Capacité en lits et places Admissions et séjours File active 2020	4
Dispositifs de soins	6
Pôle adultes : Unités d'hospitalisation	8
Groupements de coopération	11
Unités de soins spécialisées : Addictologie Gérontopsychiatrie	12
Pôle infanto juvénile	13
Pôle social et médico-social Foyer d'Accueil Médicalisé Foyer de vie de Lanvallon Maison d'Accueil Spécialisée SAVS • SAMSAH EHPAD	14
<b>ACTIONS SPÉCIFIQUES :</b> Réhabilitation psychosociale	17
Pharmacie à Usage Intérieur	18
Éducation Thérapeutique du Patient	18
Service Socio-Thérapeutique et Socio-Culturel	19
Prévention de la crise suicidaire	20
Citoyenneté • Éthique	22
Démarche qualité et gestion des risques	23
<b>FONCTIONS SUPPORTS :</b> Données financières	25
Ressources humaines • Formation	26
Services techniques	28
Système d'information • Archive	29
Projets immobiliers	30

## LEXIQUE



<b>AFT</b>	Accueil Familial Thérapeutique
<b>AMP</b>	Antenne Médico-Psychologique
<b>ARS</b>	Agence Régionale de Santé
<b>CATTP</b>	Centre d'Accueil Thérapeutique à Temps Partiel
<b>CH</b>	Centre Hospitalier
<b>CMP</b>	Centre Médico-Psychologique
<b>CMPEA</b>	Centre Médico-Psychologique pour Enfants et Adolescents
<b>CSAPA</b>	Centre de Soins, d'Accompagnement et de Prévention en Addictologie
<b>DSI</b>	Direction du Système d'Information
<b>EHPAD</b>	Établissement d'Hébergement pour Personnes Agées Dépendantes
<b>ELSA</b>	Équipe de Liaison et de Soins en Addictologie
<b>EMIA 22</b>	Équipe Mobile Départementale d'Intervention Autisme
<b>EMPG</b>	Équipe Mobile en Gérontopsychiatrie
<b>EMPP</b>	Équipe Mobile de Précarité en Psychiatrie
<b>ESPIC</b>	Établissement de Santé Privé d'Intérêt Collectif
<b>ETP</b>	Éducation Thérapeutique du Patient / Équivalent Temps Plein
<b>FAM</b>	Foyer d'Accueil Médicalisé
<b>HJ</b>	Hôpital de Jour
<b>IAO</b>	Infirmier d'Accueil et d'Orientation
<b>MAS</b>	Maison d'Accueil Spécialisée
<b>PAEJ</b>	Point Accueil Écoute Jeunes
<b>SAMSAH</b>	Service d'Accompagnement Médico-Social pour Adultes Handicapés
<b>SAVS</b>	Service d'Accompagnement à la Vie Sociale
<b>STSC</b>	Socio-Thérapeutique et Socio-Culturel
<b>TSA</b>	Troubles du Spectre de l'Autisme

## CAPACITÉ EN LITS ET PLACES

au sein de la Fondation Bon Sauveur

609

### Sanitaire :

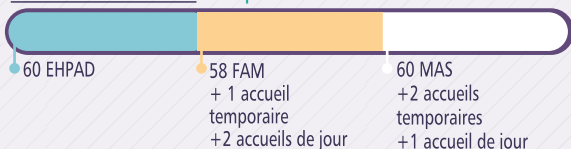
146 lits hospitalisation temps plein adultes

105 places :

hospitalisation de jour :



### Médico-social : 184 places



### Social : 184 places

34 places au Foyer de Vie de Lanvallon (dont 3 accueils de jour et 1 temporaire)

95 places SAVS  
10 places SAMSAH à Bégard, Lannion et Paimpol

45 places en réhabilitation psychosociale (Dispositif d'appartements de réhabilitation psychosociale « Les 4 logis », résidence thérapeutique, lieux de vie)

11 435 patients - FILE ACTIVE 2020

#### FILE ACTIVE 2020

Psychiatrie adultes : 8 888 (-4,7%)

Psychiatrie infanto-Juvenile :

2 667 (-2,3%)

File active globale : 11 435 (-3,9%)

Nouveaux patients : -29% (-10,2%)

#### PAR MODES DE PRISE EN CHARGE

Ambulatoire : 11 213 (-3,8%)

Hospitalisation partielle : 394 (-10,9%)

Hospitalisation complète : 1 267 (-14,3%)

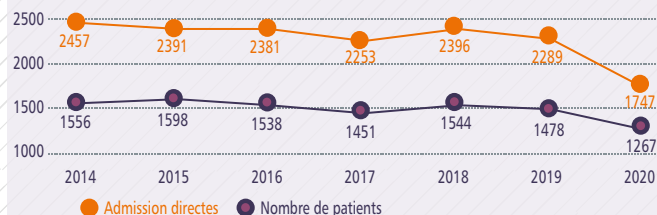
Activité ambulatoire : >95%

## ADMISSIONS ET SÉJOURS

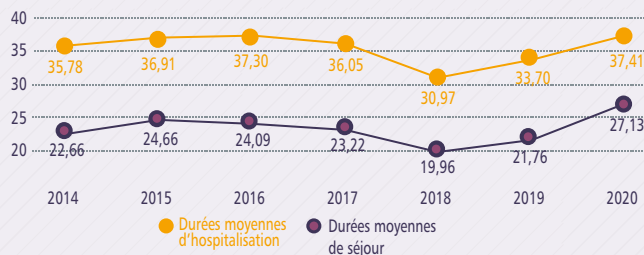
patients admis pour une durée moyenne de séjour de 27,13 jours.

1 267

### Évolution de 2014 à 2020 des admissions directes et du nombre de patients à temps complet :



### Évolution de 2014 à 2020 des durées moyennes d'hospitalisation et de séjour



# DISPOSITIFS DE SOINS

présents sur 9 communes

41

## Les CMP Centres Médico-Psychologiques,

### et les CMPEA Centres Médico-Psychologiques pour Enfants et Adolescents.

8 CMP et 3 CMPEA - Effectif : 82 ETP

File active totale : **8 859 (+3,6%)** dont Infanto-Juvenile : **2 591 (-3,9%)**

## Les CATTTP Centres d'Accueil Thérapeutique à Temps Partiel pour adultes, pour enfants et adolescents

8 CATTTP pour adultes et 3 pour enfants et adolescents - Effectif : 17 ETP

File active totale : **581 (+4,5%)** dont Infanto-Juvenile : **222 (+17,5%)**

## Les Hôpitaux de Jour pour adultes, pour enfants et adolescents

5 Hôpitaux de Jour, dont 1 en addictologie, 3 pour enfants, 1 pour adolescents  
Effectif : 66 ETP

File active totale : **394 (-4,5%)** dont Infanto-Juvenile **138 (-9,8%)**

## Les AMP Antennes Médico-Psychologiques

3 AMP sur les Centres Hospitaliers de Guingamp (24h/24),  
Lannion (24h/24) et Paimpol (en journée) - Effectif : 17,2 ETP

File active totale : **2 688 (-6,5%)**

## Les CSAPA

### Centre de Soins, d'Accompagnement et de Prévention en Addictologie

3 CSAPA sur Lannion, Guingamp et Paimpol - Effectif : 15,5 ETP

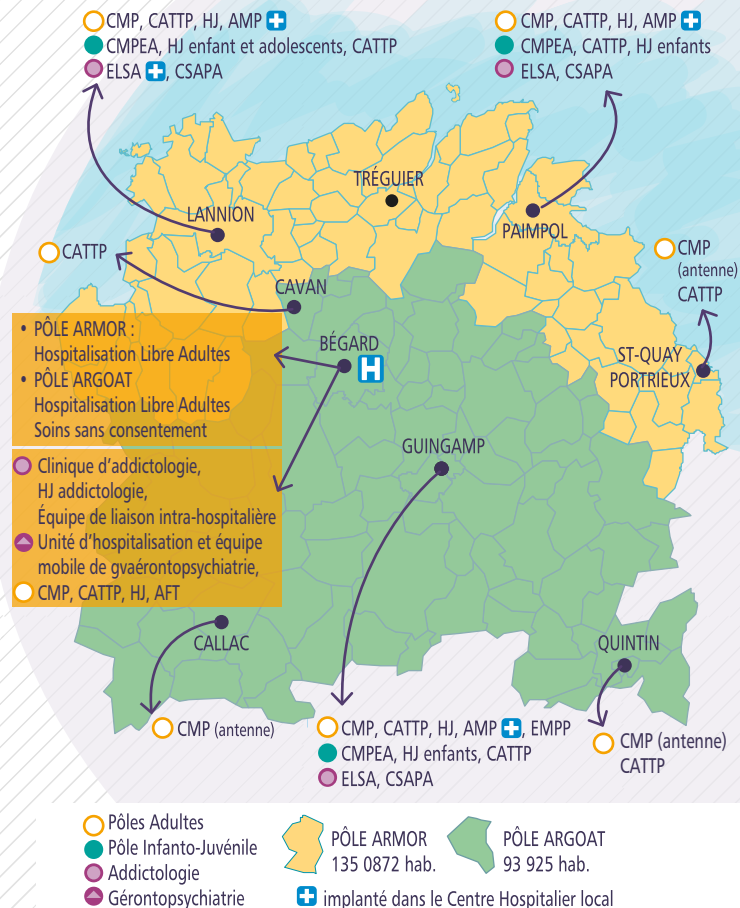
File active totale : **1 904 (-5,9%)**

## Les ELSA Équipes de Liaison et de Soins en Addictologie

3 ELSA sur les Centres Hospitaliers de Guingamp, Lannion et Paimpol  
Effectif : 6,1 ETP

File active totale : **616 (-22,5%)**

# DISPOSITIFS DE SOINS



## PÔLES ADULTES : UNITÉS D'HOSPITALISATION

### Le dispositif Infirmier d'Accueil et d'Orientation

L'accueil IAO (Infirmier d'Accueil et d'Orientation) dispose d'une ligne d'appel permanente à usage exclusif des professionnels. Ce dispositif contribue à l'évaluation et l'orientation des patients, afin de permettre une régulation et une programmation des hospitalisations libres en provenance des centres de consultations et des partenaires du réseau (médecins libéraux, urgentistes...).

**2 705 appels par an (+26,4% en 2020)**

**116 admissions de nuit** (entre 20h30 et 6h30) (-5%)

### L'hospitalisation libre à temps complet :

Unité « Saint Luc », unité intersectorielle d'hospitalisation libre  
File active **599 (-10%)** - DMH **17,5 jours (-5,4%)**

Unité « Ker Avel », unité de psychiatrie intersectorielle et polyvalente  
File active **132 (-24,6%)** - DMH **93,2 jours (+29,4%)**

### Les unités d'hospitalisation spécialisées :

Unité de Soins Sans Consentement « Sainte-Camille »  
File active **344 (-5,2%)** - DMH **25,5 jours (+14,8%)**

Clinique d'Addictologie : troubles liés aux addictions (alcool, drogues, jeux...)

15 lits en cure (DMS cure : **45,7 jours**)

et 15 lits en pré-cure (DMS : **10 jours**)

File active **417 (-11%)**

Unité d'hospitalisation en gériopsychiatrie « Levenez »

File active : **142 (-36,6%)** - DMH : **44,6 jours (+55,4%)**

DMH : Durée Moyenne d'Hospitalisation

DMS : Durée Moyenne de Séjour

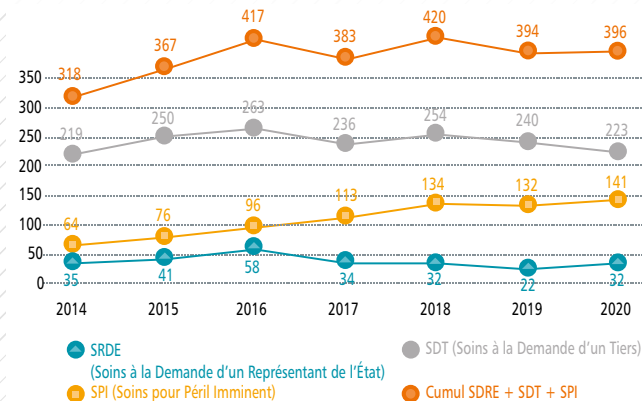
## PÔLES ADULTES : UNITÉS D'HOSPITALISATION

### Soins sans consentement :

L'unité d'hospitalisation de « Sainte-Camille », unité intersectorielle fermée :

- Répond aux spécificités de prises en soins pour les hospitalisations adultes à temps complet, uniquement sans consentement ;
- Assure l'accueil, l'évaluation et la prise en soins des patients présentant des troubles psychiatriques aigus, nécessitant pour un temps limité des soins et une surveillance constante.

### Une équipe de 30,2 professionnels (ETP)



**19,6%**

Les soins sans consentement représentent

de l'hospitalisation complète (+3.1%)

La durée moyenne d'hospitalisation est de **25,5 jours**.

## PÔLES ADULTES : UNITÉS D'HOSPITALISATION

### L'organisation hospitalière :

L'organisation hospitalière s'oriente vers un redéploiement des lits d'hospitalisation complète en s'appuyant sur :

- La poursuite du développement des prises en charge ambulatoires ;
- L'évolution des réponses des Antennes Médico-Psychologiques au sein des urgences des Centres Hospitaliers Généraux ;
- Le développement des équipes mobiles assurant des prises en soins spécialisées au plus proche du domicile ;
- Des solutions innovantes pour assurer des parcours de soins individualisés et coordonnés (Education Thérapeutique du Patient, dispositifs de Réhabilitation Psychosociale, Télémedecine...).



### Les unités d'hospitalisation

Sainte-Camille, hospitalisation en soins sans consentement —●● 25 lits

Clinique d'Addictologie, précuré —●● 15 lits

Clinique d'Addictologie, cure —●● 15 lits

Levenez, hospitalisation en gérontopsychiatrie —●● 20 lits

Saint-Luc, hospitalisation intersectorielle pour adultes —●● 36 lits

Ker Avel, hospitalisation polyvalente intersectorielle —●● 35 lits

**TOTAL** 146 lits

Accueil Familial Thérapeutique —●● 8 places

## GROUPEMENTS DE COOPÉRATION

### GCS en Santé Mentale

Le Groupement de Coopération Sanitaire en Santé Mentale (GCS) réunit la Fondation Bon Sauveur (Bégard), la Fondation Saint-Jean de Dieu (Dinan, St-Brieuc), l'Association Hospitalière de Bretagne (Plouguernével) et le Centre Hospitalier Yves-Le Foll (Saint-Brieuc).

Le GCS en Santé Mentale, en 2020, a travaillé sur 5 projets élaborés à l'échelle des Côtes-d'Armor : le renforcement de l'offre en pédopsychiatrie à hauteur de **2 millions d'euros (1 unité de crise pour adolescents à St-Brieuc, 4 équipes mobiles pour adolescents, et des renforcements ambulatoires...), 2 équipes mobiles d'addictologie, 6 consultations avancées** de Centres

Médico-Psychologiques au sein des structures d'exercice libéral coordonné...

**3 assemblées générales par an**

Le Projet Territorial de Santé Mentale des Côtes-d'Armor (PTSM22) : 22 actions à mettre en œuvre pendant 5 ans (2021-2024) portées par 28 structures différentes.

### GCSMS « Bretagne Solidarité »

Le Groupement de Coopération Sociale et Médico-Sociale (GCSMS) réunit la Fondation Bon Sauveur (Bégard), la Fondation Saint-Jean de Dieu (Dinan), l'Association Hospitalière de Bretagne (Plouguernével) et l'Hospitalité Saint-Thomas de Villeneuve (Lamballe) et a pour objets :

- la réponse aux appels à projets,
- la gestion de services médico-sociaux et sociaux.

Budget : 558 810 € (dont EMIA et SAMSAH TSA) / 2 assemblées générales

**L'EMIA 22**, Equipe Mobile départementale d'Intervention pour adultes Autistes, a pour missions d'apporter un soutien aux aidants, de tendre vers la diminution de « comportements-problèmes »\*, de lutter contre l'isolement et les ruptures de parcours. Budget : 324 335 € (100% ARS) Equipe : 4,8 ETP 14 dossiers acceptés

**Le SAMSAH TSA**, Service d'Accompagnement Médico-Social pour Adultes Handicapés avec Troubles du Spectre de l'Autisme, a pour missions l'évaluation et la prévention des « comportements-problèmes »\*, les accompagnements médicaux, paramédicaux et vers l'insertion scolaire et/ou professionnelle. Budget : 231 975 € (1/3 ARS - 2/3 Conseil Départemental) Equipe : 3,6 ETP pour 10 places

\*mise en danger pour soi ou autrui ou accès limité ou impossible aux services de la cité.



## UNITÉS DE SOINS SPÉCIALISÉES

2 477

### ADDICTOLOGIE

personnes suivies (-8.7%)

File active ambulatoire des 3 CSAPA :

**1 904** personnes (-5.9%)

File active en addictologie :

**1 101** personnes : (-14.9%)

Une équipe de 60 professionnels (ETP)

Sur le Centre Hospitalier de Bégard :

- 1 clinique d'addictologie avec 1 unité de pré-cure (15 lits) et 1 unité de cure (15 lits),
- 1 hôpital de jour en addictologie (10 places).

**3 ELSA/CSAPA**

sur Guingamp, Paimpol et Lannion

- 1 centre « Méthadone® » (substitution aux opiacés) sur Lannion

143

### GÉRONTOPSYCHIATRIE :

personnes hospitalisées (-36,2%)

Une équipe de 21 professionnels (ETP)

Sur le Centre Hospitalier de Bégard :

- 1 unité d'hospitalisation en gériopsychiatrie (20 lits)
- 1 équipe mobile de gériopsychiatrie en liaison avec les EHPAD du territoire ou le domicile (médecins libéraux). Elle intervient pour une file active de **675** personnes (+1.8%)

ELSA : Équipe de Liaison et de Soins en Addictologie

CSAPA : Centre de Soins, d'Accompagnement et de Prévention en Addictologie

## PÔLE INFANTO JUVÉNILE

2 667

enfants et adolescents suivis (-2,3%)

Une équipe de 72,9 professionnels (ETP)

- 3 CMPEA (Guingamp, Lannion, Paimpol)
- 4 hôpitaux de jour :

3 pour enfants (Guingamp, Lannion, Paimpol), soit **23** places

1 pour adolescents (Lannion), soit **7** places

- 3 CATTP (Guingamp, Lannion, Paimpol)

Plan autisme :

**17** diagnostics ont été réalisés sur une période de six mois.

**2** nouveaux professionnels formés (dont un médecin)

soit 30 professionnels formés.

**11** professionnels inscrits pour un suivi de formation en 2021.

L'équipe mobile pour adolescents (depuis septembre 2020)

Est composée de **4** professionnels : assistante sociale, éducatrice, psychologue, infirmier.

En 2020, sur **61** sollicitations, **47** jeunes ont bénéficié d'un accompagnement. La plupart des jeunes sont vus 1 à 3 fois.

La pédopsychiatrie de liaison

**56** enfants ou adolescents (âgés de 6 à 17 ans) ont bénéficié d'une hospitalisation avec un accompagnement spécialisé dans le service de pédiatrie du Centre Hospitalier de Lannion.

Le PAEJ (Point Accueil Ecoute Jeunes) à Paimpol

**112** adolescents ont été vus en consultation (-5,08%)

**248** entretiens réalisés en 2020

**60** jeunes accueillis dans le cadre d'actions collectives.

À l'automne 2020, la psychologue du PAEJ a intégré le réseau des « Promeneurs du Net », un dispositif pour communiquer avec les jeunes, via Instagram.

Gestion de la crise COVID19 :

**301** téléconsultations délivrées pour assurer la continuité des soins et de l'accompagnement.

**15** enfants et leur famille ont bénéficié d'interventions à domicile.

61

### Foyer d'Accueil Médicalisé :

**résidents accueillis**

dont 2 en accueil de jour et 1 en accueil temporaire

**Une équipe de 60,6 professionnels (ETP)**

Taux d'occupation temps plein = **95 %**

#### Les enjeux :

- Reprise des activités en extérieur quand le contexte sanitaire le permettra (piscine, équitation, séjours organisés par l'établissement).

#### Gestion de la crise COVID19 :

- Suspension des visites des familles (1<sup>er</sup> confinement), puis organisation par créneaux permettant 20 visites par semaine pour un seul espace dédié.
- Contact avec les familles proposé via tablette informatique ou appels téléphoniques en visioconférence.
- Séjours de vacances annulés pour l'été 2020 ainsi que beaucoup d'activités en extérieur.
- Maintien des sorties achats avec un, voire deux résidents.

34

### Foyer de vie de Lanvallon

**places** dont 3 en accueil de jour et 1 en accueil temporaire

**Une équipe de 23,2 professionnels (ETP)**

Taux d'occupation temps plein = **90 %**

#### Les enjeux :

- Création d'une place d'hébergement temporaire.
- Participation à la vie de la commune de Lanvallon et implication dans des actions de développement durable (mise en place de composteurs...).
- Engagement citoyen des résidents au foyer et dans la commune.

#### Gestion de la crise COVID19 :

- Limitation des participants aux réunions.
- Réorganisation des activités pour les résidents : activités en visioconférence, certaines activités extérieures maintenues (équitation, marche dans l'eau)...
- Retours en famille suspendus mais organisation de visite des familles au Foyer de Vie.

63

### Maison d'Accueil Spécialisée :

**résidents accueillis**

dont 2 en accueil de jour et 1 en accueil temporaire

**Une équipe de 75 professionnels (ETP)**

Taux d'occupation temps plein = **96 %**

#### Les enjeux :

- **MAS 1 (polyhandicaps) :** Permettre aux résidents d'avoir un accompagnement éducatif et une prise en soins adaptés au mieux à leurs besoins et attentes.
- **MAS 2 (handicaps psychiques) :** Organiser le retour des résidents sur leur unité, suite aux travaux effectués, et les accompagner dans l'investissement des locaux pour qu'ils se sentent bien.
- **MAS 3 (Troubles du Spectre Autistique) :** Gestion de leur arrivée dans les nouveaux locaux, réflexion pour les accompagner au mieux, notamment les résidents ritualisés, pour qu'ils trouvent de nouveaux repères.

#### Gestion de la crise COVID19 :

- La Maison d'Accueil Spécialisée a été particulièrement impactée par la COVID19 en novembre 2020.
- Suspension des deux places d'accueil de jour et proposition d'un accueil temporaire à l'un des résidents en accueil de jour depuis 1 an.
- Suspension des visites et retours à domicile (1<sup>er</sup> confinement). Alternative : proposition de communication via mail avec photos aux proches et familles ou échange par webcam et échanges téléphoniques. Puis reprise des visites des familles dans des conditions strictes.
- Les projets éducatifs, de loisirs et culture ont été interrompus ainsi que des activités annulées en extérieur, mais les professionnels de la Maison d'Accueil Spécialisée se sont adaptés et ont innové en termes d'activités au sein de la structure.



## PÔLE SOCIAL ET MÉDICO-SOCIAL

105

### SAVS / SAMSAH :

places à Bégard, Lannion et Paimpol

95 places SAVS, 10 places SAMSAH

Une équipe de 11 professionnels travailleurs sociaux au SAVS, à laquelle s'ajoutent 4 professionnels médicaux et paramédicaux pour former l'équipe du SAMSAH.

Taux d'occupation SAVS = 151% (par rapport aux places financées) (SAMSAH = 126%)

#### Les enjeux :

- Ajuster l'accessibilité des outils existants (dossiers d'admission, livret d'accueil, plaquette, Conseil de la Vie Sociale ...) aux besoins et capacités des bénéficiaires.
- Participer à l'extension du SAMSAH pour adultes présentant des Troubles du Spectre Autistique, sur le territoire du Trégor-Goëlo.
- Continuer de participer à la construction de projets novateurs au service des bénéficiaires, en prenant soin de privilégier leurs besoins et leurs envies dans la bienveillance.

#### Gestion de la crise COVID19 :

- la fonction d'apprentissage, d'accès à l'autonomie et à la citoyenneté par le jeu a permis de rassurer, d'expliquer le contexte et les conduites à tenir et de favoriser le maintien des habitudes quotidiennes.
- Accentuation de la mission de coordination.
- Veille de l'état de santé des bénéficiaires primordiale pour le repérage de troubles au niveau psychique et somatique.
- Création de nouvelles modalités d'interventions pour mener à bien la mission de sociabilisation et de facilitateur de la vie sociale et du lien social.

## PÔLE SOCIAL ET MÉDICO-SOCIAL

60

### EHPAD :

résidents en accueil permanent

Une équipe de 43,4 professionnels (ETP)

Taux d'occupation temps plein = 95,8 %

#### Les enjeux :

- Accompagner les résidents, en prenant soin de privilégier leurs besoins et leurs envies dans la bienveillance.

#### Gestion de la crise COVID19 :

- Accompagnement des résidents lors du confinement en chambre (mars 2020) puis sorties à l'extérieur possibles avec accompagnement lors du déconfinement.
- Visites des familles autorisées sur rendez-vous.
- Lien avec les familles maintenu par visio-conférences, le journal interne, téléphone et courriers.
- Les résidents ont bénéficié de repas et de goûters « plaisir » ainsi que d'activités ludiques et musicales.

## RÉHABILITATION PSYCHOSOCIALE :

25

places en lieux de vie et habitats inclusifs :

Guingamp (17), Le Forlac'h à Lannion (6), Paimpol (1)

5 places en résidence thérapeutique (« Le Palmier » à Cavan)

Taux d'occupation temps plein = 95,8 %

Le dispositif « Les 4 logis » à Bégard, dispositif d'hébergements à visée thérapeutique et sociale a inauguré la nouvelle maison « Ty Gwenn », en novembre 2020. Il propose 14 places.

## PHARMACIE À USAGE INTERIEUR (PUI)

57,4 %

**des dépenses** concernent des médicaments psychotropes  
**Une équipe de 9 professionnels (ETP) :**  
2,17 ETP pharmaciens, 3,66 ETP préparateurs,  
0,72 ETP secrétariat, 0,50 ETP magasinier.  
**394 134 €** ont été investis dans l'achat de médicaments et  
de matériels nécessaires aux établissements de la Fondation.  
En 2020, **14 902** prescriptions ont été analysées par les phar-  
maciens. Toutes les prescriptions sont informatisées.  
Le pharmacien a réalisé **24** entretiens pharmaceutiques en 2020.

### Gestion de la crise COVID19 :

- Certains projets de la Pharmacie à Usage Intérieur ont été ralentis mais la PUI a pu assurer ses missions.
- Par ce contexte sanitaire, la Pharmacie à Usage Intérieur a mis en place la commande de matériels et médicaments spécifiques, la fabrication de solution hydro-alcoolique et la préparation des kits PCR.

## ÉDUCATION THÉRAPEUTIQUE DU PATIENT

4

**réunions** de la commission ont eu lieu en 2020.  
**84 personnes** sont formées à l'Éducation Thérapeutique du Patient.

### 4 programmes sont actuellement proposés...

- Atelier du médicament (pour mieux comprendre son traitement).
- ARSIMED Patient (pour mieux comprendre sa maladie).
- ARSIMED Familles (pour les proches de patients souffrant de schizophrénie et autres troubles de la personnalité).
- Habiletés Sociales (pour la gestion des problèmes concrets du quotidien et l'insertion dans la vie sociale).

En 2020, **177** patients ont bénéficié de l'un des programmes théra-  
peutique et **22 Bilans Éducatifs Partagés** ont été réalisés.

+ 1 Jeu thérapeutique Michael's Game.

En 2021, l'Éducation Thérapeutique du Patient Adolescent est  
programmée. Un programme est en cours d'écriture : « De la  
connaissance de soi à la relation à l'autre » (pédopsychiatrie).

## SERVICE SOCIO-THÉRAPEUTIQUE ET SOCIO-CULTUREL

7 570

**actes** réalisés en 2020 (-10,4%)  
pour **1 770** prescriptions (+72,3%).  
Augmentation tenant compte des prescriptions diététiques.  
**Une équipe de 9,3 professionnels (ETP), 9 métiers :**  
Art-thérapeute, musicothérapeute, éducateurs techniques  
spécialisés, ergothérapeute, éducateur sportif adapté, moni-  
teur d'atelier, animateur, moniteur éducateur, diététicienne  
Taux d'occupation temps plein = **96 %**

### En 2020 :

**419** passages à la bibliothèque (-71,8%)

**716** accès individuels aux ordinateurs (-73,9%)

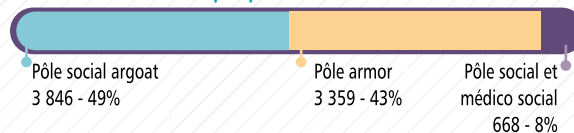
**18 969** personnes ont été servies à la cafétéria (-54,6%)

### Bilan de l'année 2020 :

- Le fonctionnement du service a été bouleversé par la crise CO-  
VID19 avec les professionnels du service postés en renfort sur les  
services du Centre Hospitalier et les structures médico-sociales.
- Organisation d'une programmation de passage pour les patients  
à la cafétéria et à la bibliothèque pour limiter les contacts entre  
patients.
- Obtention d'une subvention avec les « Pièces Jaunes » pour le re-  
nouvellement du parc de vélos pour les usagers de la Fondation.

**Malgré le contexte sanitaire, le service socio-thérapeutique et  
socio-culturel a mis en place quelques activités culturelles (ex-  
position, artiste en résidence à Sainte-Camille, ateliers SLAM,  
concerts, spectacle de clown).**

### Nombre d'actes par pôle en 2020



### FORMATION DES ACTEURS et professionnels du territoire

#### 9 formations Séguin-Terra :

- « Repérage et intervention en situation de crise suicidaire »  
Sur le territoire : 2 formations à destination des professionnels du réseau  
En interne : 3 formations pour les professionnels soignants et paramédicaux :
- « Repérage et évaluation du risque suicidaire »  
3 sessions de formation niveau 2 (Terra Seguin)
- « Intervention de crise »  
1 session de formation niveau 3

#### Démarches Qualité – bonnes pratiques :

- Évaluation des Pratiques Professionnelles
- Revue de Morbidité et de Mortalité
- Finalisation et déploiement du kit  
« Évaluation du potentiel suicidaire » : 20 interventions
- Suivi du dispositif Vigilans : 7 interventions
- Tutorat des nouveaux infirmiers de la Fondation : 3 heures

#### Groupement Hospitalier de Territoire :

- 4 formations à destination de professionnels des hôpitaux généraux du secteur
- 2 réunions pour le déploiement du kit :  
« Évaluation du potentiel suicidaire »

#### Gestion de la crise COVID19 :

Mise à disposition du personnel de la cellule prévention suicide pour la création et l'animation d'une plateforme de soutien téléphonique à la population générale et aux soignants, de mars à mai 2020. Annulation d'actions collectives.

### RÉSEAU :

#### Sensibilisation

- 1 réunion du groupe prévention suicide
- 2 interventions dans le cadre du Contrat Local de Santé
- 2 réunions dans le cadre du Projet Territorial de Santé
- 2 réunions avec les partenaires bretons (ARS, IREPS, GEPS)

#### Formation du réseau

##### « Sentinelles »

- 1 formation à destination des bénévoles du milieu agricole ou agroalimentaire

##### « Intervention de crise aux soignants des urgences psychiatriques, Centres Médico-Psychologiques et Service d'admissions »

- 1 formation

### SOIRÉES DE PRÉVENTION grand public :

« La vie après le suicide d'un proche » :

2 soirées - 150 personnes

#### pour en savoir plus

Depuis 2009, un protocole d'accueil du suicidant est mis en place sur les trois Antenne Médico-Psychologiques (AMP).

En avril 2018, le partenariat avec Vigilans Brest, veille téléphonique pour suicidants, a été instauré.

113 fiches d'alerte Vigilans ont été adressées par les AMP en 2020, dont 58 à Guingamp, 30 à Lannion et 25 à Paimpol.

#### Enjeu pour 2021 :

Création d'Alinéa, dispositif de veille et d'accompagnement des proches endeuillés par suicide.



## FORUM CITOYEN :

**pour favoriser la parole et la participation des usagers et citoyens aux orientations stratégiques de l'Institution.**

Dans le cadre de l'élaboration de son projet d'établissement 2017-2021, la Fondation Bon Sauveur de Bégard a fait appel aux citoyens et usagers via la création d'un dispositif innovant en matière de santé mentale : le **Forum Citoyen**.

**Ce dispositif a émis 9 recommandations sur 3 thématiques** servant de cadre au Projet des Usagers :

- \* prise en charge et accompagnement des patients/résidents
- \* fonctionnement de l'Institution
- \* meilleure prise en compte et réponse adaptée à la problématique de l'autisme

En 2021, le Forum Citoyen va se renouveler afin d'élaborer le nouveau projet des usagers dans le cadre du projet d'établissement 2022-2026.



## LE COMITÉ ÉTHIQUE :

**3 publications « Réflexion éthique autour... »**

- \* « ...du refus de soin d'hygiène chez une personne hospitalisée en psychiatrie » (2015)
- \* « ...de l'usage de la contention chez les personnes âgées » (2016)
- \* « ...de l'usage du tutoiement et du vouvoiement dans la relation de soins » (2017)

À paraître en 2020 : « *Vie sexuelle et affective en santé mentale : approche éthique.* »

L'activité du comité éthique implique le **respect de la personne humaine dans toutes ses dimensions**. Il peut être saisi, pour avis, de manière individuelle ou collective par les usagers et représentants des usagers, les professionnels de l'établissement... L'ensemble des catégories de personnel y est représenté : personnel soignant, médical, administratif et socio-éducatif, psychologue, assistante sociale et représentant des usagers, auxquels sont adjoints les services d'un philosophe et d'un juriste.

L'éthique est une interrogation permanente et sereine sur le sens de notre travail. Il s'agit de penser et d'agir dans le plus juste de ce qui doit être fait en l'état de nos connaissances.

contact : [comite.ethique@fondationbonsauveur.fr](mailto:comite.ethique@fondationbonsauveur.fr)

# B

**niveau de certification de l'établissement V2014**  
(prochaine visite prévue fin septembre 2021)

**Ensemble des thématiques du manuel  
de certification évaluées : analyse des risques**

- Forte implication des professionnels « de terrain » dans les groupes de travail « Analyses des risques » soit + de 300 personnes et usagers
- **144** risques identifiés ; **267** actions d'amélioration programmées ; **111** actions d'amélioration en cours
- **944** fiches d'événements Indésirables (FSEI) traitées
- **81** déclarations de chutes

**Participation à la campagne nationale  
de la Haute Autorité de Santé : Expérimentation  
des Indicateurs de la Qualité et de Sécurité des Soins (IQSS)**

Thèmes évalués :

- Prise en charge somatique en établissement de santé (hospitalisation « à temps plein »)
- 3 indicateurs et une information complémentaire pour le périmètre « ambulatoire » (vigilance sur l'état cardio-vasculaire, métabolique, le transit intestinal du patient adulte et évaluation de la prise en charge des addictions chez le patient adulte)
- Pratiques d'isolement et de contention mécanique
- Infections Associés aux Soins

## DÉMARCHE QUALITÉ ET GESTION DES RISQUES

### Evaluation Interne des Services d'Accompagnement Médico-Social pour Adultes Handicapés (SAMSAH) menée en 2020

7 thèmes évalués par les équipes des SAMSAH et les fonctions supports :

- Projet de l'établissement ou de service
- Etablissement ou service dans son environnement
- Organisation générale de l'établissement ou de service
- Garantie des droits individuels, collectifs et participation des usagers
- Prévention des risques liés à la santé inhérents à la vulnérabilité des usagers
- Accompagnement de l'usager permettant la promotion de son autonomie, de sa qualité de vie, de sa santé et de sa participation sociale
- Continuité de l'accompagnement et coordination des interventions.

230

**Campagne de vaccination antigrippale 2020**  
professionnels vaccinés (2019 : 90 vaccinés, 2018 : 76 vaccinés)

#### Gestion de la crise COVID 19 :

- Déclenchement du Plan Blanc le 16 mars 2020 : réorganisation au sein des différents services intra et extra hospitaliers et dans les structures médico-sociales (réaménagement de locaux, confinement des usagers, équipement des professionnels, distribution des repas en chambre, achats de matériels)
- 50 procédures formalisées
- 125 directives ministérielles
- Plus de 43 réunions de cellule de crise
- Mise en place d'une plateforme téléphonique de soutien psychologique de mars à mai : 450 appels reçus.

#### Tests

- 1057 patients et résidents ont bénéficié d'un test PCR
- 471 tests PCR ont été réalisés auprès des professionnels de la Fondation.

## DONNÉES FINANCIÈRES

BUDGETS DE FONCTIONNEMENT POUR  
L'ENSEMBLE DES ÉTABLISSEMENTS  
DE LA FONDATION BON SAUVEUR

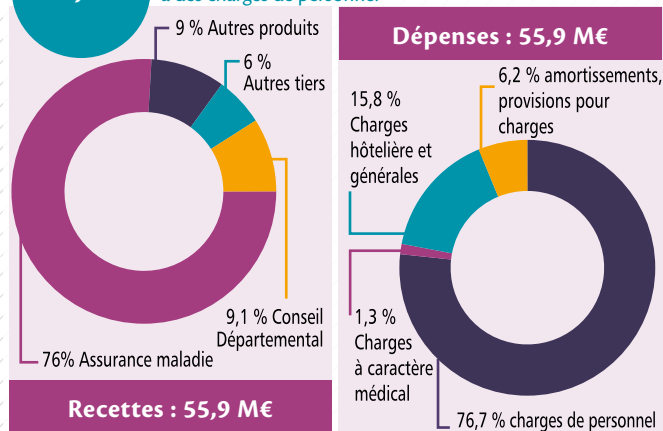
55,9 M€

* Centre Hospitalier .....	40,4 M€
* CSAPA .....	1,3 M€
* EHPAD - La Résidence de l'Abbaye .....	2,6 M€
* FAM - La Maison des Fontaines .....	4,0 M€
* MAS - La Maison des Roseaux .....	4,8 M€
* Foyer de Vie - Lanvallon .....	1,9 M€
* SAVS .....	0,7 M€
* SAMSAH .....	0,3 M€

Total budgets de fonctionnement ..... 55,9 M€

76,7 %

des dépenses de la Fondation correspondant  
à des charges de personnel



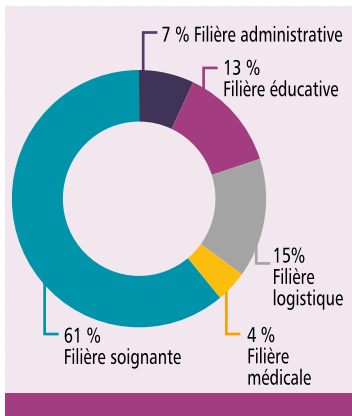
#### Gestion de la crise COVID 19 :

2,3 millions d'euros de dépenses liées à la gestion de la crise sanitaire (renforts en personnels, primes, matériels, tests, perte de recettes, investissements)

## RESSOURCES HUMAINES • FORMATION

841

professionnels exercent à la Fondation Bon Sauveur dont 31 médecins psychiatres et généralistes à temps complet ou à temps partiel. Une équipe de 5 filières professionnelles



62%

des stagiaires sont étudiants en soins infirmiers ou aides-soignants au CH

* Étudiants en soins infirmiers	75
* Étudiants aides-soignants	47
* Prépa concours + Orientation	3
* Psychologues	11
* Accompagnants éducatif et social	11
* Rééducateurs médico-techniques	4
* Éducateurs, Moniteurs-éducateurs	15
* Services techniques	1
* Administratifs	7
* Encadrement	2
* Autres	21

Total budgets de fonctionnement .....197

## RESSOURCES HUMAINES • FORMATION

685

départs en formation

soit un total de **22 404 heures** de formation continue.  
Budget de formation 2020 : **235 500 €**

**Ce budget a permis :**

**25** thèmes d'actions collectives sur site  
**16** formations qualifiantes, dont 2 diplômes d'état Infirmier en Pratique Avancée (IPA) et 1 Diplôme Inter Universitaire (DIU) : Psychiatrie pour les assistants généralistes en psychiatrie.  
**2** Validation d'Acquis et de l'Expérience (VAE)  
et **2** bilans de compétences

**Au titre du CIF – CDI ou CPF :**

**3** actions de formation  
**11** actions de formation en e-learning

**En matière de sécurité :**

**22** personnes formées et/ou recyclées AFGSU n°1 ou n°2 ou Sauveteur et Secouriste du Travail (SST)

**Gestion de la crise COVID19 :**

Annulation dès la mi-mars des actions de formation jusqu'à la fin juin 2020, mais des formations à distance (MOOC, E-learning, tutoriel...) ont été mises en place.



## SERVICES TECHNIQUES

7 104

### DLTA . Direction Logistique et Technique, Achats, Sécurité

50 professionnels

repas fabriqués par jour

#### Restauration

1 200 repas produits par jour

315 000 repas servis en 2020

dont 22 933 au restaurant d'entreprise

#### Gestion de la crise COVID19 :

Nombre de repas en diminution avec la fermeture du restaurant d'entreprise et de certaines structures.

Proposition de repas individuels pour les patients dans les zones COVID de Ker Avel et de Saint-Luc.

#### Economat

269 articles référencés

2 725 kg poids DASRI

(Déchets d'Activités de Soins à Risques Infectieux)

#### Gestion de la crise COVID19 :

1 million de gants, 30 000 sacs DASRI, 100 000 couverts à usage unique, 12 000 sprays désinfectants.

#### Blanchisserie

243 tonnes de linge pour le Centre Hospitalier et le Service Médico-social

68 tonnes de linge pour les patients et résidents

#### Gestion de la crise COVID19 :

Achat de plus de 4 600 blouses, tuniques et pantalons.

## SYSTÈME D'INFORMATION • ARCHIVE

580

ordinateurs sont répartis sur l'ensemble du parc informatique de la Fondation dont 115 ordinateurs portables

6 professionnels, 123 serveurs, 120 imprimantes  
environ 600 utilisateurs, 4 000 interventions par an

La DSI pilote le système d'information et en assure la sécurité : logiciels et composants applicatifs, matériels (serveurs, ordinateurs, imprimantes, réseau). La DSI travaille en étroite collaboration avec le Département d'Information Médicale pour le suivi du dossier patient informatisé.

#### Gestion de la crise COVID19 :

La crise COVID19 a entraîné une augmentation conséquente des usages en mobilité (visioconférence, télétravail) pour maintenir la coordination entre les professionnels de la Fondation, le déploiement de tablettes pour maintenir le lien social des personnes accueillies, et la réalisation d'environ 320 téléconsultations essentiellement sur le Pôle Infanto-Juvénile.

## SIAM

### Service d'Information et d'Archives Médicales

7 104

dossiers créés et identifiés dans la base Ariane (logiciel Archives)

4 669 dossiers de patients définitivement archivés

2 353 sorties de dossiers médicaux vers les secrétariats

6 301 dossiers archivés

103 dossiers réintégrés aux archives (dossier sorti sans être mis en gestion)

140 revues spécialisées au centre de documentation et via CAIRN

## PROJETS IMMOBILIERS :



### Projets déjà réalisés en 2019 :

#### Unité de Soins Sans Consentement > Bégard

Reconstruction neuve sur 2000 m<sup>2</sup> avec 25 chambres individuelles

### Réalisations 2020 :

#### Dispositif « Les 4 Logis » > Bégard

Réalisation de 5 logements individuels pour les usagers.

### Projets 2020-2022 :

#### Unités de soins > Bégard

Rénovation de 70 salles de bain sur Ker-Avel, Saint-Luc et Lévénez

#### Psychiatrie adultes > Pabu

Extension du CMP, création de 6 bureaux supplémentaires, et réaménagement de l'accueil des patients

#### Psychiatrie adultes > Lannion

Regroupement de la psychiatrie adultes (CMP, CATTPS, HJ, CSAPA) sur le site du Centre Hospitalier de Lannion

#### Psychiatrie adultes > Paimpol

Rénovation et agrandissement du CMP suite au départ du CMPEA

#### MAS « La Maison des Roseaux » > Bégard

Regroupement des trois unités de la MAS

#### FAM « La Maison des Fontaines » > Bégard

Rénovation et aménagement interne : salle de soins, pharmacie, bureau infirmier

#### Pharmacie > Bégard

Création d'un local pour stocker l'oxygène dans le prolongement de la pharmacie

#### Extension du CMP de Pabu

Maison des Usagers à l'entrée du site de la Fondation

## La Fondation Bon sauveur

### Centre Hospitalier (ESPIC)

#### Pôle Adultes

Hospitalisation Libre  
Hospitalisation Sans Consentement  
Addictologie  
Gérontopsychiatrie  
Équipe Mobile en Gérontopsychiatrie  
Équipe de Liaison Intra-Hospitalière en Addictologie  
Équipe Mobile Précarité en Psychiatrie

#### Pôle Infanto-Juvenile

Dispositifs ambulatoires et extrahospitaliers  
Équipe Mobile pour Adolescents  
Point Accueil Ecoute Jeunes

#### ELSA / CSAPA - Centre Méthadone

#### EHPAD « La Résidence de l'Abbaye »

#### FAM « La Maison des Fontaines »

#### MAS « La Maison des Roseaux »

#### Foyer de Vie « Résidence Henri-Terret »

#### SAVS/SAMSAH

#### SAMSAH TSA

#### Équipe Mobile Départementale d'Intervention Autisme (EMIA22)



## Fondation Bon Sauveur

**Nous contacter**

**Se renseigner**

**Fondation Bon Sauveur**

1 rue du Bon Sauveur - BP 01  
22140 BÉGARD

Tél. 02 96 45 20 10  
Fax 02 96 45 37 28

[www.fondationbonsauveur.fr](http://www.fondationbonsauveur.fr)